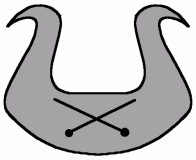


# MODELL 1005

# Vormogun Létt-Lopi-Pullunder



Original von Istex, Designerin Vedis Jonsdottir, Übersetzung vom Islandwolle Versand,  
Helgolandring 47, D-64839 Münster, Tel. 06071-66619, Fax. 06071-392963, [www.islandwolle.de](http://www.islandwolle.de)  
Die Angaben haben wir nach unserem Verständnis übersetzt, übernehmen aber keine Gewähr für Fehler im  
Muster.

Größen	XS	(S)	M	(L)	XL	
Oberweite:	78	(82)	87	(91)	96	cm
Unterarmgesamtlänge:	32	(34)	36	(38)	39	cm

## Material:

Létt-Lopi – 50g Knäuel

A	0051	weiß	4	(4)	4	(5)	5
B	0054	silbergrau	1	(1)	1	(1)	1
C	1402	himmelblau	1	(1)	1	(1)	1
D	1403	kobaltblau	1	(1)	1	(1)	1
E	1404	gletscherblau	1	(1)	1	(1)	1

Rundstricknadeln Nr. 4 ½, 40 und 60cm oder 80 cm lang

Rundstricknadeln Nr. 3 ½, 40 und 60cm oder 80 cm lang

## Maschenprobe:

18 M und 24 R ergeben mit Nadel Nr. 4 ½ glatt rechts (1 R rechts, 1 R links) gestrickt ein  
Quadrat mit einer Seitenlänge von 10 cm. Die Nadelstärke sollte je nach Ergebnis  
angepasst werden.

## Anmerkung:

Der Pullunder ist im modernen Stil schmal geschnitten. Bitte beachten Sie den  
Gesamtumfang in cm des Modelles, der an Bauch und Brust gemessen wird.

Die Farben können Sie beliebig austauschen.

Vorder- und Rückenteil werden vom Bündchen bis zum Armausschnitt in Runden  
gestrickt. Dann werden Rücken und Vorderteil geteilt und jede Seite wird separat für 4  
Reihen hin- und zurück gestrickt. Für die Ärmel/Schultern werden rechts und links  
Maschen zusätzlich angeschlagen. Die Passe wird dann wieder in Runden gestrickt und  
das Muster sowie die Abnahmen werden nach dem Zählmuster gearbeitet. Die Runden  
werden an der linken Seite des Vorder- und Rückenteil begonnen und beendet. In der  
Passe werden die Runden auf der linken Seite des Rückenteils begonnen bzw. beendet.

**Perlmuster:** 1. Reihe: \*1 M re, 1 M li, von \* bis zum Ende der Reihe wiederholen.  
2. Reihe: 1 Masche links auf die rechten Maschen und 1 M rechts auf die  
linken Maschen stricken. Reihen wiederholen. Das ergibt ein Perlmuster.

## Abkürzungen im Strickmuster:

M = Masche  
R = Reihe  
Rd = Runde  
re = rechts  
li = links

### **Vorder- und Rückenteil:**

140 (148) 156 (164) 172 M in Farbe **A** mit Nadel Nr. 3 ½ anschlagen und zur Runde schließen. 3 Rd. im Perlmuster stricken. Auf die Nadel Nr. 4 ½ wechseln und glatt rechts weiter arbeiten, dabei nach 70 (74) 78 (82) 86 M eine Markierung mit einem Faden anbringen, 70 (74) 78 (82) 86 M stricken und auf der anderen Seite auch eine Markierung anbringen. 7 cm hoch glatt rechts stricken und dann auf beiden Seiten an der Markierung je 2 M wie folgt abnehmen (2 M re verschränkt zus., 2 M re zus.), nach weiteren 5 cm erneut wie zuvor beschrieben abnehmen. Abermals 5 cm stricken und die Abnahme noch ein drittes Mal wiederholen => 128 (136) 144 (152) 160 M.

Dann wiederum 5 cm rechts stricken und jeweils 2 M wieder auf beiden Seiten der Markierungen (insgesamt 4 Maschen pro Runde) zunehmen, abermals 5 cm stricken wieder jeweils 2 M (insg. 4 M) wie zuvor zunehmen und dann noch einmal 3 (4) 5 (6) 7 cm stricken und abermals jeweils 2 M (insg. 4 M) zunehmen => 140 (148) 156 (164) 172 M. Bis zu einer Gesamthöhe von 32 (34) 36 (38) 39 cm stricken. Die letzten 5 (5) 6 (6) 7 M der letzten Rd. nicht mehr stricken. Faden nicht abschneiden.

### **Passe:**

Für den linken Armausschnitt 9 (10) 11 (12) 13 Maschen abketten. Dann die 61 (64) 67 (70) 73 M der Vorderseite stricken. Für den rechten Unterarm nochmals 9 (10) 11 (12) 13 M abketten und die 61 (64) 67 (70) 73 Maschen des Rückenteils stricken.

*(Anmerkung der Übersetzerin: Wir empfehlen für ein bessere Passform an dieser Stelle die Arbeit zu teilen jeweils 4 Reihen hin- und zurück zustricken, sowohl auf der Vorderseite, als auch auf der Rückseite)*

Nächste Runde: 44 (45) 46 (47) 48 Maschen für die linke Schulter anschlagen, die Vorderseite stricken, weitere 44 (45) 46 (47) 48 Maschen für die rechte Schulter anschlagen und die Rückseite stricken => 210 (218) 226 (234) 242 M.

In den nächsten 3 Runden die Maschen über den Schultern im Perlmuster (für das Armbündchen), Vorderteil und Rückenteil aber weiter glatt rechts stricken.

Für jede Schulter auf beiden Seiten jeweils wie folgt 3 M zunehmen:

Für die linke Schulter

\*11 (11) 11 (11) 12 Maschen stricken, 1 M zunehmen,  
11 (11) 12 (12) 12 Maschen stricken, 1 M zunehmen,  
11 (12) 12 (12) 12 Maschen stricken, 1 M zunehmen\*.

Dann 72 (75) 78 (82) 85 Maschen stricken, die Zunahme von \* bis \* für die rechte Schulter wiederholen und bis zum Ende der Rd stricken => 216 (224) 232 (240) 248 M.

Jetzt glatt rechts gemäß dem Zählmuster weiterstricken, dabei die Abnahmen wie im Zählmuster angegeben vornehmen. Auf die kürzere Rundnadel 4,5 wechseln, wenn die M weniger werden. Wenn das Muster fertig ist, befinden sich noch 81 (84) 87 (90) 93 M auf der Nadel.

### **Halsbündchen:**

Auf Nadel Nr. 3 ½ wechseln, glatt rechts weiterstricken und dabei gleichmäßig verteilt 13 (14) 15 (16) 17 M abnehmen => 68 (70) 72 (74) 76 M. Jetzt noch 3 Rd. im Perlmuster stricken. Ketten Sie jetzt locker mit 1 M rechts und einer M links ab (\*1 M re, 1 M li\*).

### **Ausarbeitung**

Alle losen Fäden vernähen. In handwarmem Wasser spülen und auf einem Handtuch flach zum Trocknen ausbreiten.

### **Abkürzungen in dem Zählmuster:**

size = Größe            sts = Maschen            round (rnd) = Runde

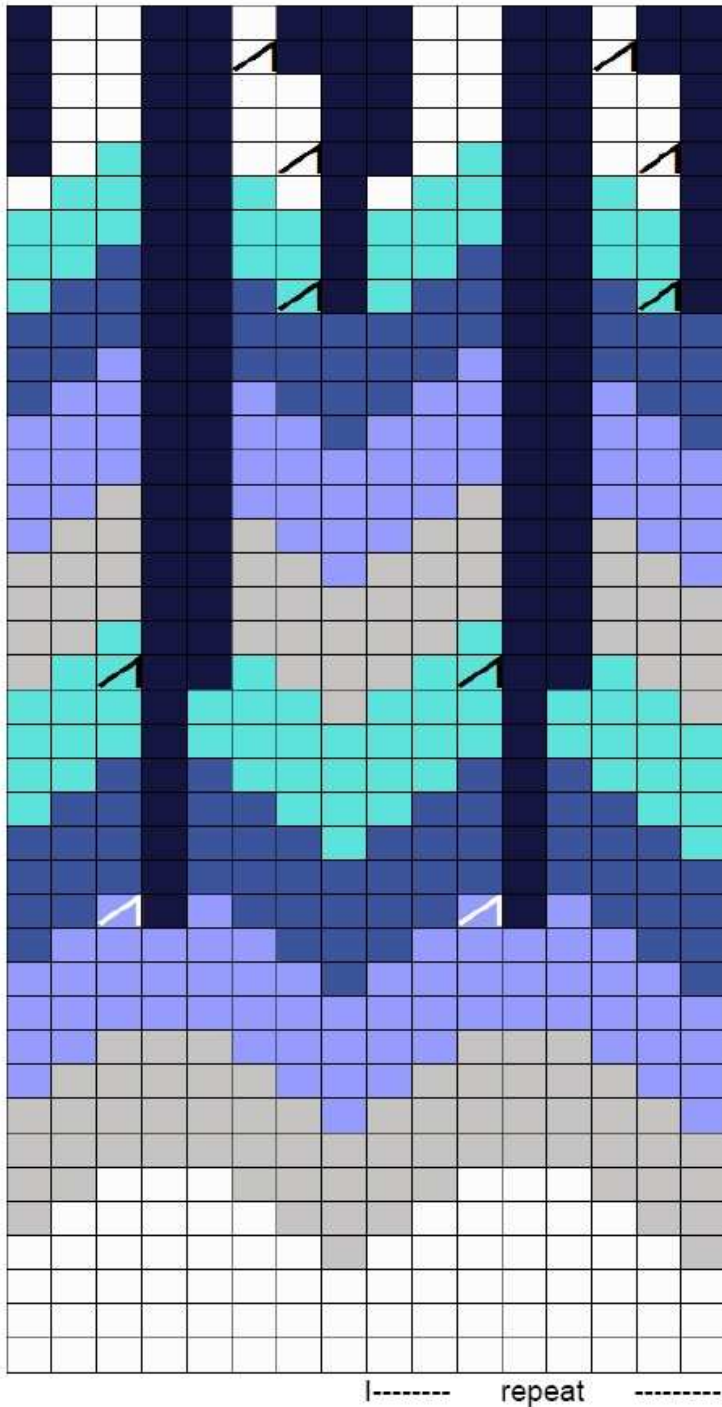
no sts = keine Masche

skip = weglassen (bei dieser Größe diese Runde weglassen.)

k 2 together = 2 Maschen rechts zusammen stricken

no stitch = keine Masche

# Zählmuster:



40 skip rnd size XS  
 39 rnd 81 (84) 87 (90) 93 sts  
 38  
 37  
 36 rnd 108 (112) 116 (120) 124 sts  
 35  
 34  
 33  
 32 rnd 135 (140) 145 (150) 155 sts  
 31  
 30  
 29  
 28  
 27 skip rnd size XS (S) M  
 26  
 25  
 24  
 23 skip rnd size XS (S)  
 22  
 21 rnd 162 (168) 174 (180) 186 sts  
 20  
 19 skip rnd size XS (S) M  
 18  
 17  
 16  
 15 skip rnd size XS (S) M (L)  
 14 rnd 189 (196) 203 (210) 217 sts  
 13  
 12  
 11 skip rnd size XS (S) M  
 10  
 9  
 8  
 7  
 6  
 5  
 4  
 3 skip rnd size XS (S)  
 2  
 1 rnd 216 (224) 232 (240) 248 sts

## Key

-  = A 0051
-  = B 0054
-  = C 1402
-  = D 1403
-  = E 1404
-  = k 2 together
-  = no stitch